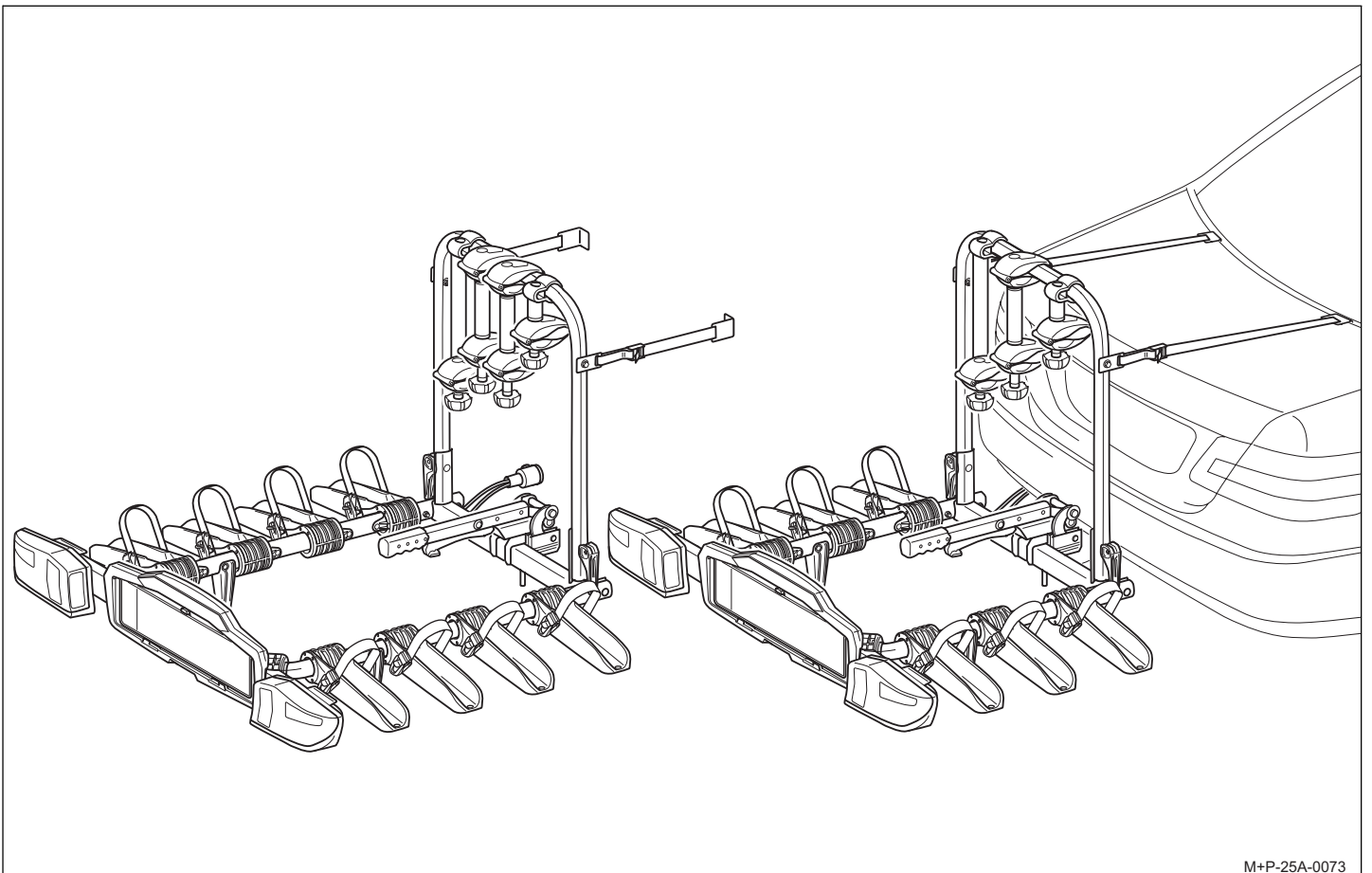


Nosič na jízdní kola na tažné zařízení

- Uebler F32-XL, na 3 jízdní kola, obj.č. 15750
- Uebler F42, na 4 jízdní kola, obj.č. 15740

Návod k montáži a použití



Ⓓ

ⒼⒷ

Ⓕ

Ⓔ

ⓃⓁ

Ⓟ

Ⓟ

ⒸⓏ

Nosič na jízdní kola na tažné zařízení

Strana1

Uebler GmbH
Sandäcker 7
D-91301 Forchheim

Tel.: +49 (0)9191 7362-0
Fax: +49 (0)9191 7362-77
E-Mail: info@uebler.com
Internet: www.uebler.com

Stand: 04.2012

Vážený zákazníku,

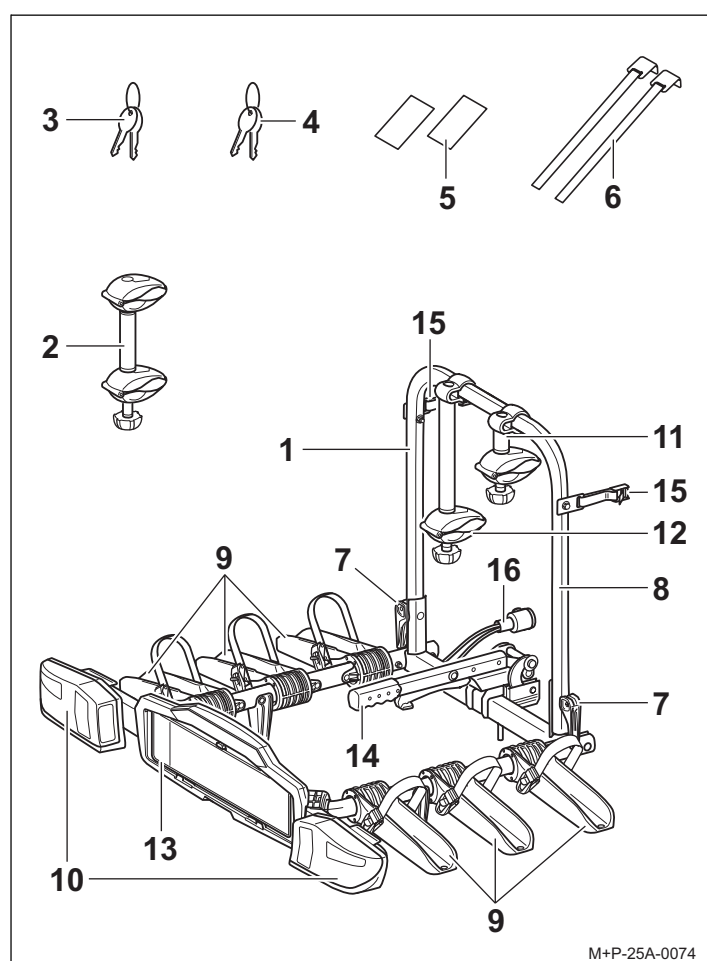
těší nás, že jste se rozhodli pro nosič jízdních kol od společnosti UEBLER.

Práce a bezpečnostní pokyny uvedené v tomto návodu k montáži a použití musí být bezpodmínečně dodrženy. Škody, které by mohly vzniknout v důsledku jejich nerespektování, jsou vyloučeny z veškerých záruk.

Upozornění

Montáž a používání jsou popsány a zobrazeny pro nosič jízdních kol Uebler F32-XL. V případě nosiče jízdních kol Uebler F42 se postupuje v podobném smyslu.

Přehled dílů



M+P-25A-0074

Číslo dílu

Nosič na tažné zařízení Uebler F32-XL na 3 jízdní kola

Objednací číslo 15750 (levostranné řízení)

Objednací číslo 15751 (pravostranné řízení)

Nosič na tažné zařízení Uebler F42 na 4 jízdní kola

Objednací číslo 15740 (levostranné řízení)

Objednací číslo 15741 (pravostranné řízení)

Číslo ES povolení k provozu

e11*74/483*2007/15*6511

Rozsah dodávky

Název	F32-XL	F42
	Počet kusů	Počet kusů
1 Nosič jízdních kol	1	1
2 Držák 3./4. Jízdní kolo	1	2
3 Klíč na upínací páku	2	2
4 Klíč na držák	6	8
5 Ochranné fólie na lak	2	2
6 Upínací popruhy	2	2

Upozornění

Změny rozsahu dodávky jsou vyhrazeny.

opravy nebo výměnu dílů si nechte provést v odborném servisu. Z bezpečnostních důvodů společnost Uebler doporučuje, abyste používali výhradně originální náhradní díly, které obdržíte u svého specializovaného prodejce.

Název dílu

Název	F32-XL	F42
	Počet kusů	Počet kusů
7 Rychloupínač	2	2
8 Rám nosiče	1	1
9 Kolejničky na kola	6	8
10 Koncová světla	2	2
11 Držák 1 Jízdní kolo	1	1
12 Držák 2 Jízdní kolo	1	1
13 Držák státní poznávací značky	1	1
14 Upínací páka	1	1
15 Spony	2	2
16 Zástrčka pro osvětlení	1	1

Technické údaje

Vlastní hmotnost	
Nosič Uebler F32-XL na max. 3 jízdní kola	15 kg
Nosič Uebler F42 na max. 4 jízdní kola	17 kg

Maximální užitečný náklad (nosnost)	
Uebler F32-XL, od hodnoty D ¹ 5,3 kN	-- ²
Uebler F32-XL, od hodnoty D ¹ 6,7 kN	
- při zatížení tažného zařízení min. 50 kg	35 kg
- při zatížení tažného zařízení min. 75 kg	60 kg
- při zatížení tažného zařízení min. 90 kg	75 kg
Uebler F42, od hodnoty D ¹ 5,3 kN	-- ²
Uebler F42, od hodnoty D ¹ 6,7 kN	
- při zatížení tažného zařízení min. 75 kg	58 kg
- při zatížení tažného zařízení min. 90 kg	72 kg

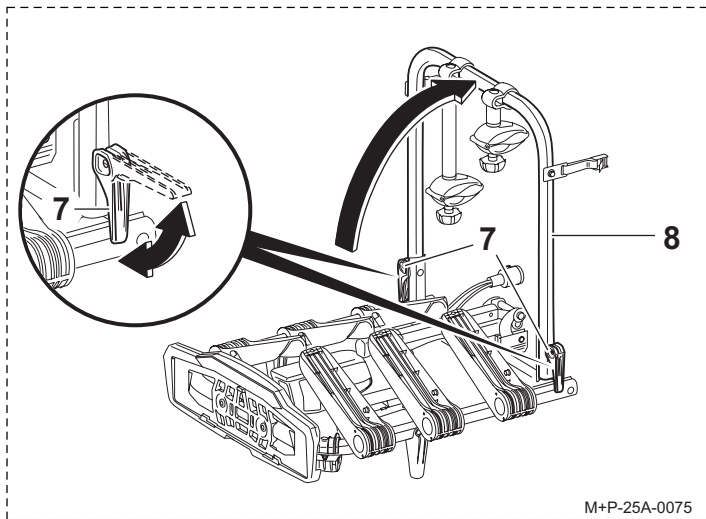
¹ viz typový štítek na tažném zařízení

² nepřipustné

Elektrické napájení	
Nosič Uebler F32-XL na max. 3 jízdní kola	13 kontaktů, 12 V
Nosič Uebler F42 na max. 4 jízdní kola	13 kontaktů, 12 V

Maximální průměr trubky rámu jízdního kola	
Kulatá trubka	80 mm
Oválná trubka	80x45 mm

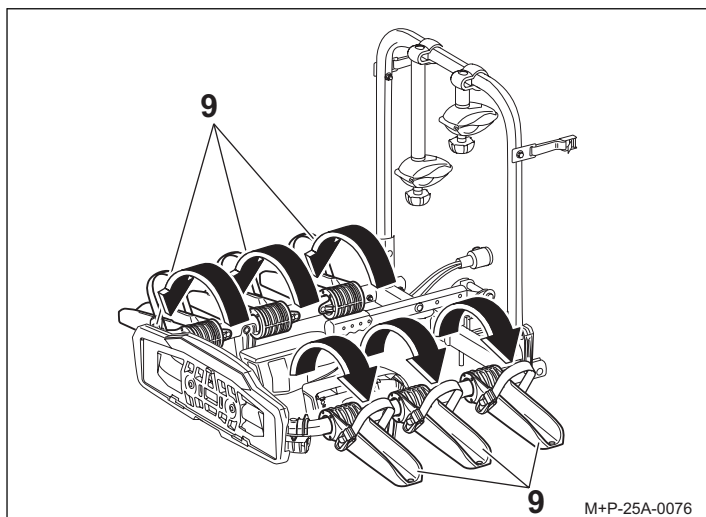
Nosič jízdních kol vyklopte



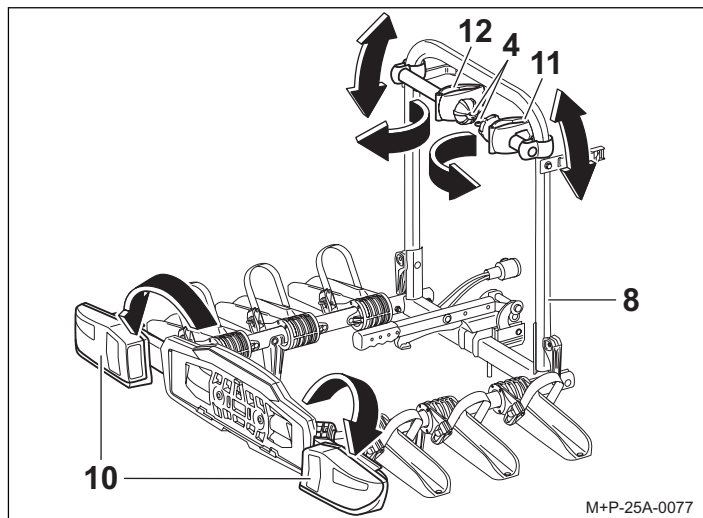
1. Otevřete rychloupínače (7).
2. Nosný rám (8) vyklopte nahoru a uzavřete rychloupínače (7). Jestliže nosný rám (8) sedí příliš volně, uzavřené rychloupínače (7) případně otočte po směru hodinových ručiček

Upozornění

Pokud by nebylo možné zavřít rychloupínače (7), je potřeba jimi otočit proti směru hodinových ručiček.



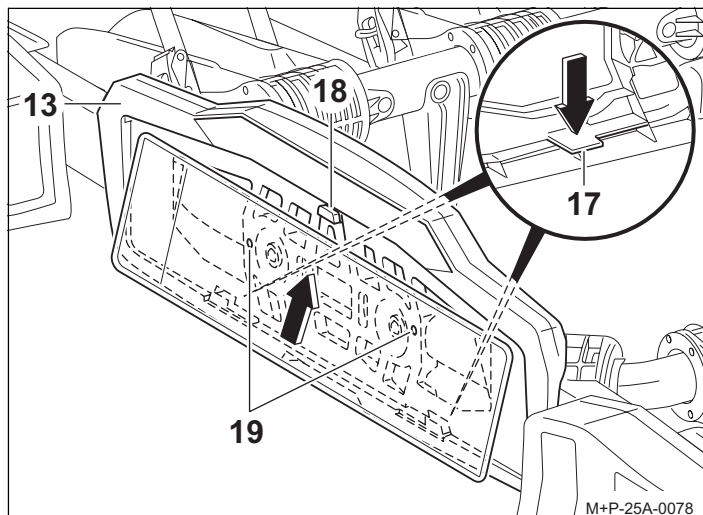
3. Vyklopte kolejničky na kola (9) a zajistěte je.



4. Vyklopte koncová světla (10) a zajistěte je.
5. Držáky (11 a 12) odemkněte pomocí klíče (4).
6. Držáky (11 a 12) vyklopte dopředu a posuňte je podél rámu nosiče (8) do požadované polohy.

Pozor

Státní poznávací značka (1) na nosiči jízdních kol se musí shodovat se státní poznávací značkou vozidla a musí být dobře čitelná.



7. Držáky (17) zatlačte dolů. Státní poznávací značku zasuňte do držáku státní poznávací značky (13), zatlačte ji nahoru proti zářáčku (18) a plně ji vsadte. Držák (17) uvolněte a zkontrolujte pevné usazení státní poznávací značky.

Upozornění

Je-li třeba vsadit vyšší poznávací značku, zatlačte zářáčku (18) dozadu a poznávací značku zcela zasuňte do držáku státní poznávací značky (13).

V případě úzkých poznávacích značek použijte k upevnění státní poznávací značky body k vyvrtání otvorů (19).

Sklopení nosiče jízdních kol

Sklopení nosiče jízdních kol (1) proběhne v opačném pořadí.

Upozornění

Pokud jste při použití nosiče jízdních kol (1) upravili polohu koncových světel (10) (viz „Seřízení osvětlení“ strana 55), před sklopením nosiče jízdních kol (1) je třeba nastavit koncová světla (10) zpět do výchozí polohy. Postupujte opačným pořadím kroků, než je popsáno v kapitole „Seřízení osvětlení“.

Upevnění nosiče jízdních kol na vozidlo

Pozor

Tažné zařízení musí být vhodné k montáži nosiče jízdních kol:

- Hodnota D kulové hlavy (viz „Technické údaje“ strana 50)
- Materiál tažného zařízení musí odpovídat min. oceli třídy St. 52-3 (viz typový štítek na tažném zařízení)

Kulová hlava se musí před montáží očistit a zbavit mastnoty.

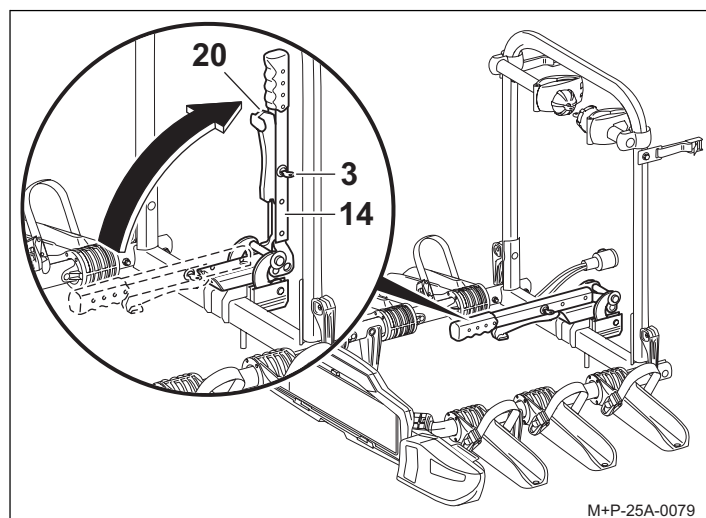
Pozor

Při upevňování nosiče jízdních kol na vozidlo musí být vždy vyklopena koncová světla.

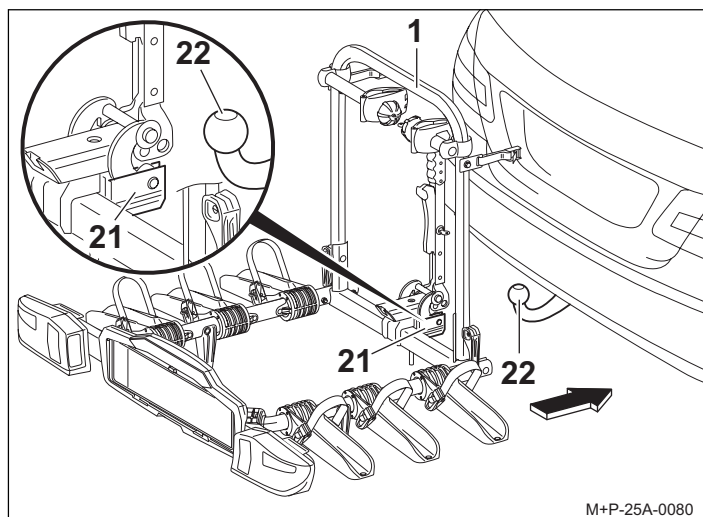
Provoz nosiče jízdních kol se sklopenými koncovými světly je nepřipustný. Před každou jízdou je nutné zkontrolovat správnou polohu koncových světel a jejich bezvadnou funkci.

Pozor

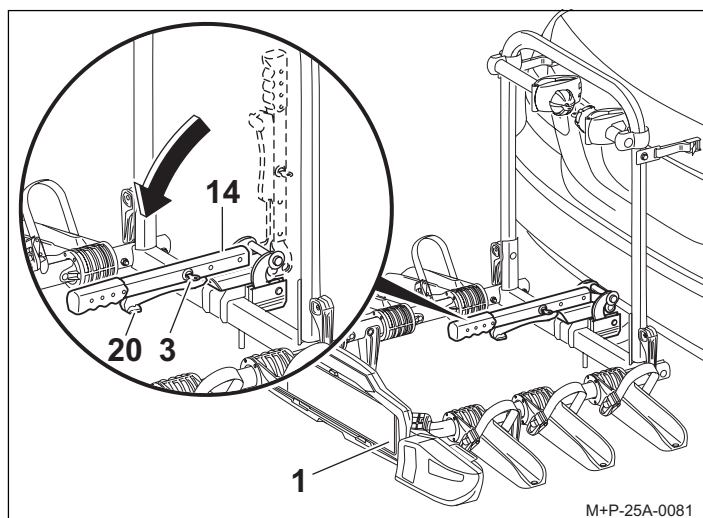
Při vjíždění a projíždění mějte na paměti změnu rozměrů vozidla (šířka, výška, hloubka). Pozor při couvání.



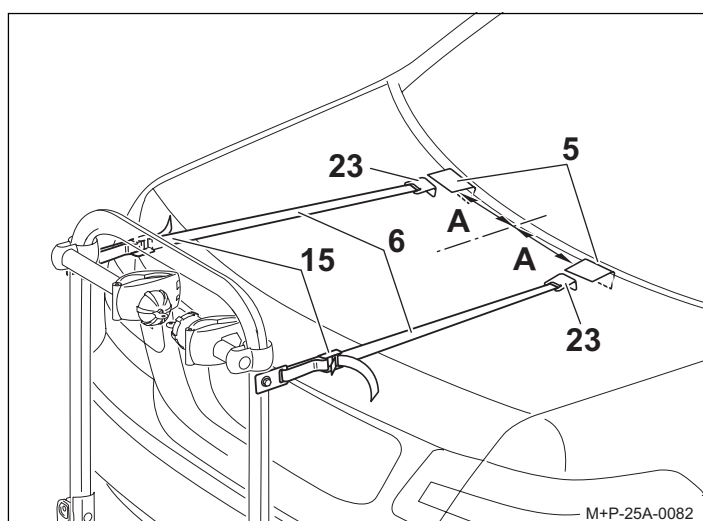
1. Upínací páku (14) odblokujte pomocí klíče (3).
2. Stiskněte páku (20) a upínací páku (14) otočte směrem nahoru.



3. Uchycení (21) nasuňte vodorovně na kulovou hlavu (22) a nosič jízdních kol (1) zajistěte proti překlopení.



4. Nosič jízdních kol (1) vyrovnejte rovnoběžně s nárazníkem a sklopte upínací páku (14) dolů tak, aby páka (20) zaklapla.
5. Upínací páku (14) zajistěte klíčem (3). Klíč (3) vytáhněte.
6. Zatřeste nosičem jízdních kol (1) a zkontrolujte tak, zda je dobře upevněn.
V případě potřeby nosič jízdních kol (1) odmontujte a znovu připevněte.



7. Fólie na ochranu laku (5) nalepte přes hranu kapoty zavazadlového prostoru/zadních výklopných dveří. Vzdálenost (A) by měla činit přibližně 200 mm.

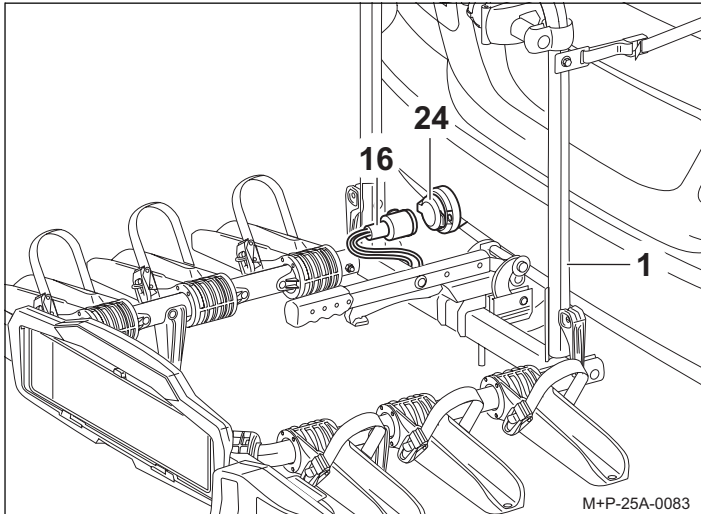
Upozornění

Vzdálenost (A) je vzdálenost fólií na ochranu laku (5) od osy vozidla.

8. Háky (23) zavěste za fólii na ochranu laku (5) a přezkami (15) protáhněte upínací pásy (6).
9. Upínací pásy (6) napněte.

Upozornění

Háky (23) nesmí být zavěšeny za umělohmotné díly (například spojler zadních výklopných dveří) a okenní tabule.



10. Z držáku na nosiči jízdních kol (1) vyjměte konektor (16), zapojte ho do elektrické zásuvky (24) tažného zařízení a otáčejte jím ve směru pohybu hodinových ručiček až nadoraz.
11. Zkontrolujte funkci koncových světel.

Demontáž nosiče jízdních kol

Demontáž nosiče jízdních kol (1) z vozidla probíhá v opačném pořadí kroků.

Montáž a demontáž jízdních kol

VÝSTRAHA

Nosič jízdních kol na tažné zařízení je vhodný pouze k převozu jízdních kol.

Na nosiči jízdních kol se smí přepravovat jízdní kola o hmotnosti jednoho jízdní kola max. 30 kg.

Přitom nesmí být v žádném případě překročeno maximální přípustné zatížení nosiče jízdních kol, zatížení tažného zařízení ani přípustná celková hmotnost vozidla a maximální přípustné zatížení na nápravu vozidla (viz návod k provozu vozidla).

Při nedodržení těchto hodnot by se nosič jízdních kol mohl i s namontovanými jízdními koly uvolnit a zranit tak jiné osoby nebo způsobit dopravní nehodu.

VÝSTRAHA

Jízdní kola musí být na nosič jízdních kol připevněna rovnoměrně, s nízkým těžištěm a musí být vždy zajištěna proti spadnutí držákem na rámu jízdního kola a také upínacími řemínky na předních a zadních kolech.

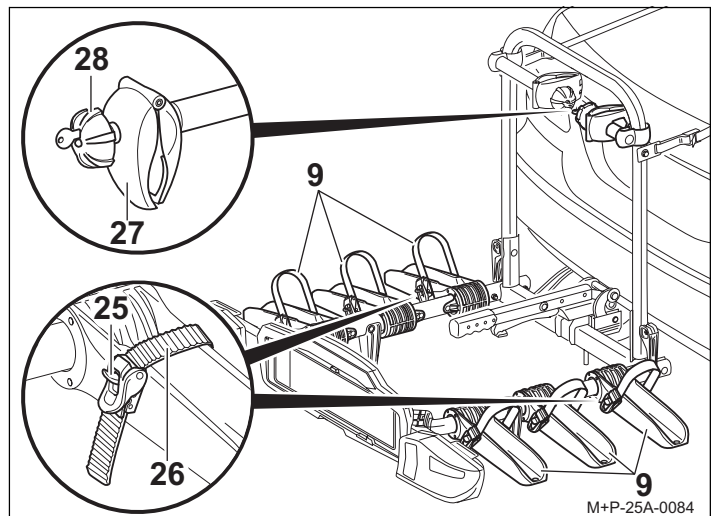
Před zahájením montáže z jízdních kol odstraňte dětská sedátka a veškeré volné části, jako například láhve na pití, sedlové brašny a podobně a dobře je uložte.

Při nedodržení těchto zásad se mohou jízdní kola nebo volné části během jízdy z vozidla uvolnit a způsobit nehodu jiných účastníků dopravního provozu a také způsobit zranění a vznik věcných škod s tím spojených.

VÝSTRAHA

Montáž a demontáž jízdních kol provádějte s druhou osobou.

Jízdní kola zajištěte proti sesmeknutí nebo překlopení. Jinak vzniká nebezpečí úrazu.



1. Stiskněte západku (25) a vytáhněte upínací řemeny (26).
2. Pomocí otočné rukojeti (28) našroubujte svorky (27) tak, abyste dosáhli potřebného průměru trubky rámu jízdního kola.

Pozor

Těžší jízdní kola montujte na nosič jízdních kol v blízkosti vozidla a lehká jízdní kola (například dětská kola) dále od vozidla.

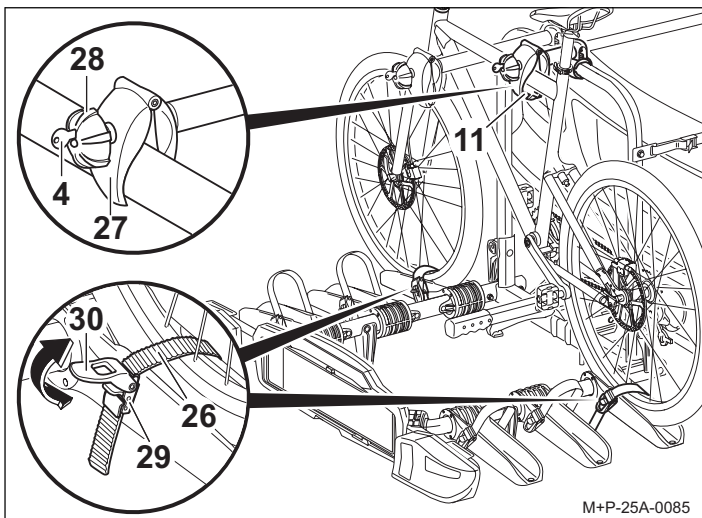
První jízdní kolo montujte ozubenými koly převodovky směrem k vozidlu.

3. Jízdní kolo umístěte na kolejnici na kola (9), které jsou nejbližší kapoty zavazadlového prostoru, a zajištěte ho proti překlopení.

Pozor

Držák připevněte pouze na rám jízdního kola. Nesmí být přiskřípnuty žádné konstrukční součásti, např. řadicí a brzdová lanka apod.

Vadné svorky musí být neprodleně vyměněny.



M+P-25A-0085

- Držák (11) upevněte na vhodném místě na jízdním kole. Svorku (27) pevně přišroubujte pomocí otočné rukojeti (28) a zajistěte klíčem (4). Klíč (4) vytáhněte.
- Upínací řemen (26) provlékněte středem mezi dvěma paprsky kola, navlékněte do spon (29) a pomocí napínače (30) ho pevně utáhněte (šipka).

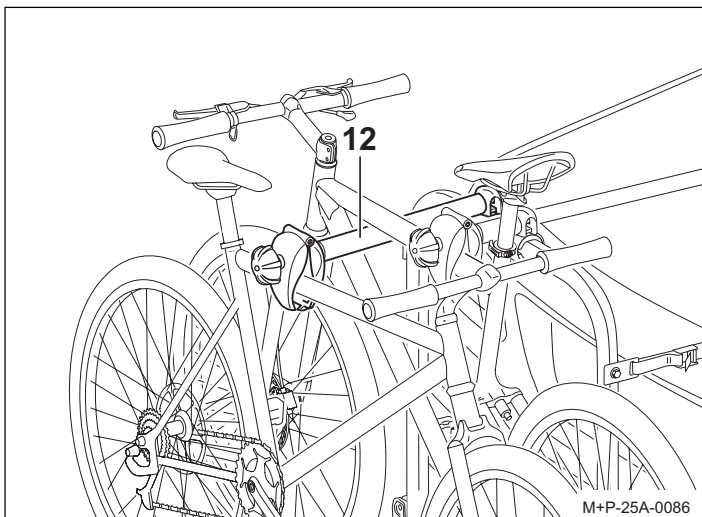
Upozornění

V důsledku utažení jsou upínací řemeny (26) napnuté. K uvolnění tohoto napětí se musí případně silně stisknout západka (25).

Upozornění

Šrouby se závity držáku pravidelně čistěte a promazávejte, aby nedošlo k uvíznutí otočných rukojetí.

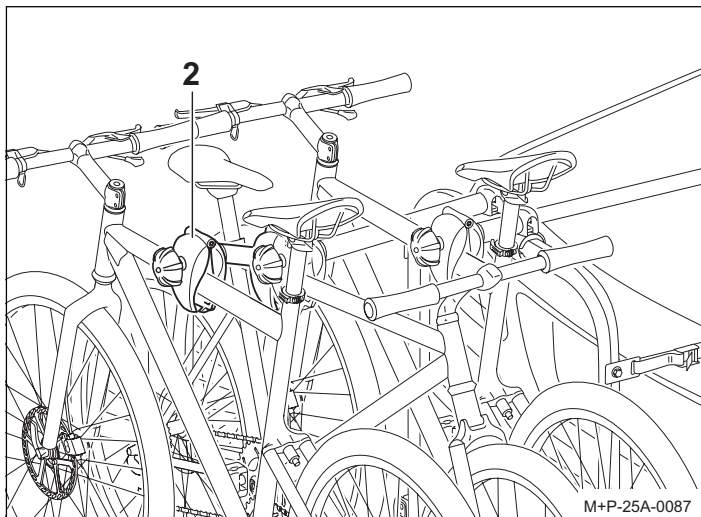
Montáž druhého jízdního kola



M+P-25A-0086

Montáž druhého jízdního kola probíhá podobně jako montáž prvního kola. Je nutné dodržet opačné uspořádání obou jízdních kol. Druhé jízdní kolo se připevňuje pomocí dlouhého držáku (12).

Montáž třetího jízdního kola

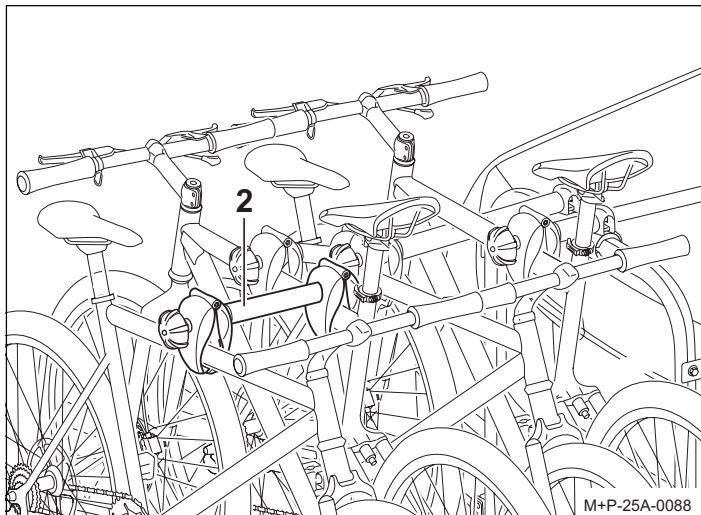


M+P-25A-0087

Montáž třetího jízdního kola probíhá podobně jako montáž prvního kola. Je nutné dodržet střídavé uspořádání všech jízdních kol.

Třetí jízdní kolo se připevní k druhému jízdnímu kolu pomocí přidavného držáku (2).

Montáž čtvrtého jízdního kola¹



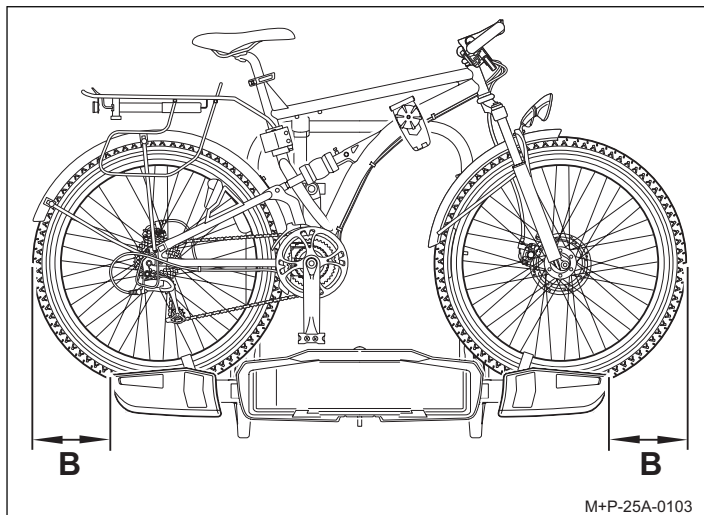
M+P-25A-0088

Montáž čtvrtého jízdního kola probíhá podobně jako montáž prvního kola. Je nutné dodržet střídavé uspořádání všech jízdních kol.

Čtvrté jízdní kolo se připevní ke třetímu jízdnímu kolu pomocí přidavného držáku (2).

1. Nosič na tažné zařízení Uebler F42 na 4 jízdní kola (Objednací číslo 15740)

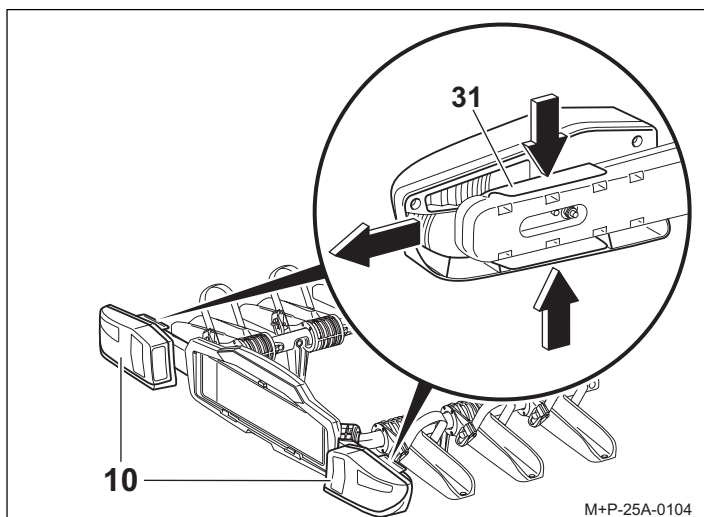
Seřízení osvětlení



Vzdálenost (B) mezi vnějším okrajem nákladu a vnějším okrajem svítící plochy koncového světla smí být nejvýše 40 cm. Koncová světla nosiče jízdních kol musí být v případě potřeby nastavena do odpovídající polohy.

Upozornění

Pokud by vozidlo² bylo širší než jeho náklad, musí být brána v úvahu vzdálenost (B) mezi vnějším okrajem vozidla² a vnějším okrajem svítící plochy koncových světel.



1. Stiskněte aretaci (31) a koncová světla (10) posuňte do vnější polohy. Aretaci (31) uvolněte a zkontrolujte pevné usazení koncových světel (10).

Upozornění

Před sklopením nosiče jízdních kol musí být koncová světla (10) vrácena zpět do výchozí polohy.

Příprava k jízdě

VÝSTRAHA

Po provedení každé montáže, před každou jízdou a také během delší cesty je nutné kontrolovat pevnost všech šroubových spojů a připevnění nosiče jízdních kol a také samotných jízdních kol a podle potřeby je utáhnout. Tuto kontrolu je nutné v pravidelných intervalech opakovat a to podle stavu vozovky. Před každou jízdou je také nutné zkontrolovat správnou funkci. Při nedodržení těchto zásad by se nosič jízdních kol mohl i s namontovanými jízdními koly uvolnit z vozidla a zranit tak jiné osoby nebo způsobit dopravní nehodu.

Pozor

Státní poznávací značka a koncová světla na nosiči jízdních kol nesmí být zakryta.

Pokud není nosič jízdních kol zcela naložen, je nutné dbát na to, aby byly:

- nepoužité držáky kompletně přišroubovány a zajištěny,
- všechny klíče vytaženy a bezpečně uloženy,
- dobře uložen držák třetího / čtvrtého jízdního kola,
- uzavřeny upínací řemeny všech kolejců na kola.

Sejmutí jízdních kol

Demontáž jízdních kol probíhá v opačném pořadí kroků.

2. bez vnějšího zpětného zrcátka

Všeobecné bezpečnostní pokyny

Držitel vozidla odpovídá za to, že jeho výhled ani sluchový vjem nebude omezen nákladem nebo stavem vozidla. Musí zajistit, aby vozidlo a náklad odpovídaly předpisům a aby v důsledku nákladu neutrpěla bezpečnost provozu vozidla.

Předepsané osvětlení a koncová světla musí být k dispozici i ve dne a musí být připravena k provozu.

Tento návod k montáži a k použití obsahuje všeobecnou certifikaci nosiče jízdních kol na tažná zařízení a musí být vždy k dispozici ve vozidle.

Dodržujte právě platná zákonná ustanovení pro používání nosičů jízdních kol v zemi, ve které nosič používáte.

VÝSTRAHA

Pracovní postupy a bezpečnostní pokyny uvedené v tomto návodu k montáži a k použití musí být bezpodmínečně dodrženy.

Nosič jízdních kol na tažné zařízení je určen výhradně k převozu jízdních kol. Nosič jízdních kol není vhodný k použití při jízdě v terénu.

Po provedení každé montáže, před každou jízdou a také během delší cesty je nutné kontrolovat pevnost všech šroubových spojů a připevnění nosiče jízdních kol a také samotných jízdních kol a podle potřeby je utáhnout. Tuto kontrolu je nutné v pravidelných intervalech opakovat a to podle stavu vozovky.

Během jízdy by měl řidič pohledem do zpětného zrcátka kontrolovat, zda nedošlo k případnému posunutí nebo vychýlení nosiče jízdních kol nebo samotných jízdních kol.

Při zpozorování změny je nutné dojet sníženou rychlostí k nejbližšímu místu, kde lze zastavit, a utáhnout šroubové spoje a upevnění nosiče jízdních kol případně jízdních kol.

Při nedodržení těchto zásad by se nosič jízdních kol mohl i s namontovanými jízdními koly uvolnit z vozidla a zranit tak jiné osoby nebo způsobit dopravní nehodu.

VÝSTRAHA

Na předmontované šroubové spoje nepoužívejte mazací prostředky. Šroubové spoje by se v důsledku toho mohly samy uvolnit a nosič jízdních kol by se mohl i s namontovanými jízdními koly uvolnit z vozidla a zranit tak vás i jiné osoby nebo způsobit dopravní nehodu.

VÝSTRAHA

Před zahájením jízdy je nutné zkontrolovat funkci koncových světel. Pokud je na nosiči jízdních kol zapnuta zadní mlhovka, musí se vypnout zadní mlhovka vozidla, to znamená, že nesmí svítit obě současně.

U provedení vozidel, jejichž schválení typu bylo uděleno poprvé po 1.10.1998, nesmí namontovaný systém nosiče jízdních kol ani vezený náklad zakrývat třetí brzdové světlo vozidla. Třetí brzdové světlo vozidla musí být dobře viditelné: vpravo a vlevo vzhledem k podélné ose vozidla - ve vodorovném úhlu 10°, nahoru vztaženo k okraji světel - ve svislém úhlu 10° a směrem dolů - vztaženo na dolní okraj světel - ve svislém úhlu 5°. Pokud by tyto hodnoty nebyly dodrženy, muselo by se namontovat „třetí“ náhradní brzdové světlo.

VÝSTRAHA

Montáž nosiče jízdních kol a jízdních kol má za následek změnu chování vozidla při jízdě a při brzdění a také ke změnu citlivosti na boční vítr. Nesmí být překročena maximální povolená rychlost 130 km/h.

Jízdní kola nezakrývejte plachtami, ochrannými potahy apod., neboť tyto předměty silně ovlivňují plochu vystavenou větru a jízdní vlastnosti vozidla.

Těžký náklad v zavazadlovém prostoru posuňte co nejvíce dopředu, abyste zabránili nadměrnému zatížení zádi vozidla.

Způsob jízdy neustále přizpůsobujte povrchu vozovky, silničnímu provozu a povětrnostním podmínkám a zvláště opatrně jeďte v případě, že máte nosič jízdních kol naložený.

VÝSTRAHA

Pokud náklad přečnává o více než 40 cm nejzazší okraj svítící plochy obrysových nebo koncových světel systému zadního nosiče, je nutné ho zřetelně označit, a sice po stranách nejvýše 40 cm od jejich okraje a maximálně 150 cm nadvozovkou, směrem dopředu svítidlem s bílým světlem a směrem dozadu svítidlem s červeným světlem.

Při převozu jízdních kol je nutné bočně vyčnívající jízdní kola označit zvlášť.

Při jízdě v noci je nutné zakrýt odrazky případně reflektory kol, aby nevznikal zkreslený obraz zadního osvětlení vozidla a nebyli tak omezováni nebo mateni ostatní účastníci silničního provozu.

Pozor

Pokud je vozidlo vybaveno elektrickými zadními výklopnými dveřmi, je nutné při montáži nosiče jízdních kol dbát na ponechání nezbytného volného prostoru. Pokud je to možné, měly by být elektrické zadní dveře deaktivovány a ovládány ručně.

Před použitím myčky automobilů nosič jízdních kol odmontujte. V opačném případě by mohlo dojít k poškození nosiče jízdních kol, vozidla nebo myčky aut.

Upozornění k ochraně životního prostředí

Pokud nosič jízdních kol nepoužíváte, odmontujte ho, abyste minimalizovali spotřebu pohonných hmot.